



VISIŠKAI SUVIRINTAS RUTULINIS VOŽTUVAS, SUDURTINIŲ BŪDU SUVIRINTI GALAI (FAF 1270)  
VISIŠKAI SUVIRINTAS RUTULINIS VOŽTUVAS, GALAI SU JUNGĖMIS (FAF 1280)



## NAUDOJIMO SRITIS

Karšto vandens, šalto vandens, karšto vandens su padidintu slėgiu įrenginiai, cheminiai skysčiai, suspaustas oras ir t. t.

FAF 1270 ir 1280 serijos rutuliniai vožtuvai yra tinkami naudoti centralizuoto šilumos tiekimo sistemose.

**Dėmesio!** Jeigu norite naudoti garo sistemose, užsakydami vožtuvą, nurodykite aplinkos tipą ir temperatūrą.

## TEMPERATŪRA

Maks. +200 °C.

## DARBINIS SLĖGIS

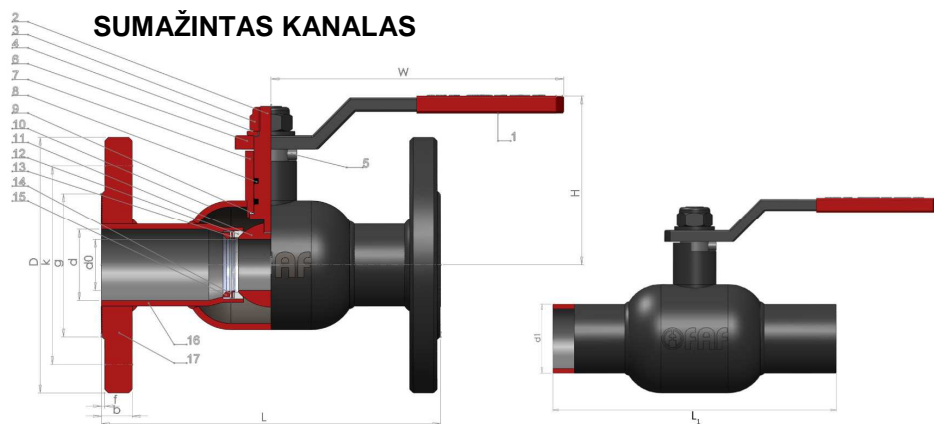
FAF 1270 (sudurtinis suvirinimas) PN25 (PN40 gali būti iki 2")	FAF 1280 (su jungė) PN16 (PN25 gali būti iki 10") (PN40 gali būti iki 2")
--	--

## GAMINIO SAVYBĖS

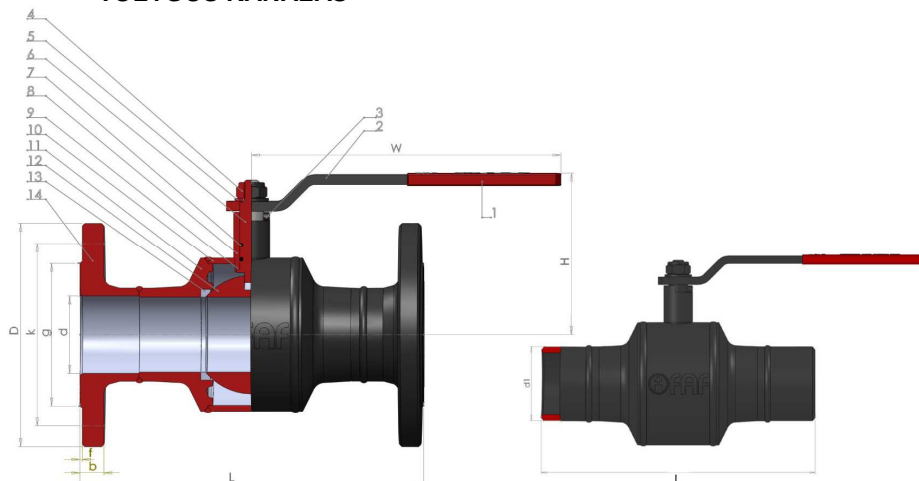
- Vožtuvo korpusas pagamintas iš plieninio vamzdžio, naudojant presavimo ir automatinio suvirinimo technologiją.
- Staklėmis su programiniu valdymu mechanškai apdorotas ir nupoliruotas rutulys užtikrina mažą trintį ir minimalų lizdų pažeidimą.
- Iš nerūdijančio plieno išlietas plaukiojantysis rutulys užtikrina geresnį sandarumą ir taip leidžia pasiekti didesnes slėgio reikšmes.
- Išstūmimui atsparus kotas su PTFE užpakaliniu lizdu.
- Prireikus galima pakeisti ant koto esančius sandarinimo žiedus.
- PTFE lizdus prilaiko silikoniniai žiedai, kurie saugo nuo pažeidimo ir užtikrina geresnį sandarumą.
- FAF 1270 ir FAF 1280 gali būti su sumažintu kanalu (Reduced Bore – RB) ir su tolygiu kanalu (Full Bore – FB).
- Valdomi, pasukant ketvirtį apsisukimo. Užsakius, galima padaryti valdomus pavara ar per reduktorių.
- Kai trūksta erdvės, rankeną galima uždėti, apsukus 180°kampu.
- Ilgas koto korpusas leidžia lengvai izoliuoti gaminį.



VISIŠKAI SUVIRINTAS RUTULINIS VOŽTUVAS, SUDURTINIŲ BŪDU SUVIRINTI GALAI (FAF 1270)  
 VISIŠKAI SUVIRINTAS RUTULINIS VOŽTUVAS, GALAI SU JUNGĖMIS (FAF 1280)



**TOLYGUS KANALAS**



**DALYS IR MEDŽIAGOS**

Nr.	Pavadinimas	Medžiaga
1	Rankenos apvalkalas	Plastikas
2	Kotas	SS 304, DIN 1.4301
3	Veržlė	DIN 934
4	Poveržlė	Plienas
5	Kaištis	Plienas
6	Rankena	ST 37
7	Koto korpusas	ST 37
8	Sandarinio žiedas	Viton
9	Atraminė poveržlė	PTFE
10	Korpusas	ST 37 arba A 105
11	Rutulys	DIN 1.4086
12	Lizdas	PTFE
13	L profilio žiedas	SS 304, DIN 1.4301
14	Žiedas	Silikonas
15	Atraminis žiedas	ST 37
16	Galinis vamzdis	ST 37
17	Jungė	ST 37

Nr.	Pavadinimas	Medžiaga
1	Rankenos apvalkalas	Plastikas
2	Rankena	ST 37
3	Kaištis	Plienas
4	Veržlė	DIN 934
5	Poveržlė	Plienas
6	Kotas	SS 304, DIN 1.4301
7	Sandarinio žiedas	Viton
8	Koto korpusas	ST 37
9	Atraminė poveržlė	PTFE
10	Korpusas (centrinis)	ST 42
11	Korpusas (šoninis)	ST 37
12	Rutulys	DIN 1.4086
13	Lizdas	PTFE
14	Jungė	ST 37

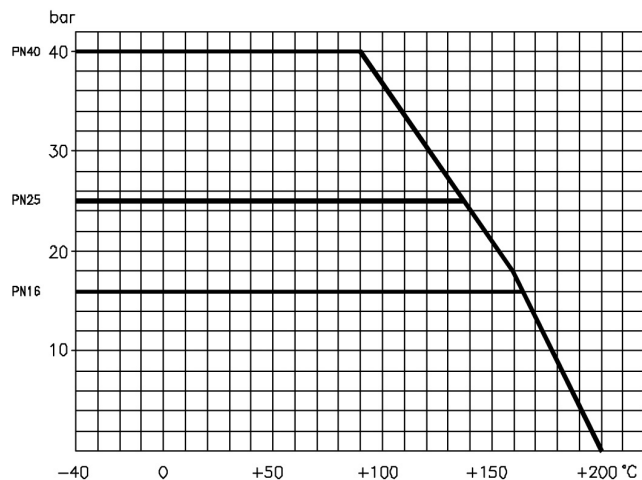
**MATMENŲ LENTELĖ (mm)**

DN	Tolygus kanalas		Sumažintas kanalas				g	k	D	f	b	L			H	W	Svoris (kg)		
	d (vidinis)	d1 (išorinis)	d (vidinis)	d0	d1 (išorinis)	sudurtinis suvirinimas						sumažintas kanalas	jungė (FB)	FAF 1270			FAF 1280 (RB)	FAF 1280 (FB)	
15	15	21,3	16,0	14	21,3	46	65	95	2	14	230	130	130	57	135	1,0	2,2	2,2	
20	20	26,9	21,6	14	26,9	56	75	105	2	16	230	150	150	57	135	1,2	3,0	3,0	
25	25	33,7	27,2	19	33,7	65	85	115	2	16	230	160	160	61	150	1,7	3,9	3,9	
32	35	42,4	36,0	24	42,4	76	100	140	2	18	260	180	180	98	150	2,2	5,6	5,7	
40	43	48,3	41,8	30	48,3	84	110	150	2	18	260	200	200	115	165	2,3	6,2	6,4	
50	52	60,3	53,0	38	60,3	99	125	165	2	20	300	230	230	120	200	3,6	8,2	9,1	
65	65	76,1	68,8	47	76,1	118	145	185	2	20	300	270	290	132	225	5,0	10,9	14,2	
80	80	88,9	80,8	62	88,9	132	160	200	2	20	300	280	310	143	260	7,0	13,9	18,8	
100	103	114,3	105,3	76	114,3	156	180	220	2	22	325	300	350	176	300	10,8	19,4	27,3	
125	124	139,7	129,0	96	139,7	184	210	250	2	22	325	325	325	210	350	19,4	26,9	41,7	
150	152	168,3	155,4	119	168,3	211	240	285	2	24	350	350	350	240	520	29,4	42,9	76,0	
200	206	219,1	203,0	142	219,1	266	295	340	2	24	500	550	400	308	-	73,2	91,8	174,0	
250	260	273	256,0	190	273	319	355	405	2	26	650	650	450	357	-	155,3	180,7	234,0	
300*	-	-	299,8	240	323,9	370	410	460	2	28	700	750	-	433	-	209,0	245,4	-	

\* DN300 galimas tik sumažinto kanalo atveju.

\*\* Matmenų lentelėje pateikti jungės matmenys atitinka PN16 vožtuvą. PN25 atvejis yra papildomas.

## TEMPERATŪROS IR SLĖGIO REIKŠMĖS

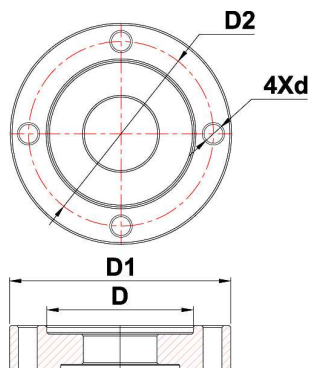


Darbo metu parametų reikšmės turi būti žemiau linijų.

## Kv REIKŠMIŲ LENTELE

DN	Sumažintas kanalas	Tolygus kanalas
15	6	20
20	15	40
25	25	65
32	40	85
40	65	145
50	110	215
65	180	550
80	310	900
100	400	1500
125	650	2700
150	1050	4500
200	1450	9000
250	2500	15500
300	6000	52000

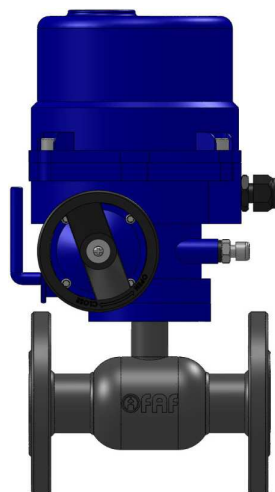
## JUNGĖS PRIJUNGIAMIEJI MATMENYS (mm)



DN	D2	D1	D	4x d
15				
20				
25	F5	65	35	4 x 8
32				
40				
50				
65	F7	90	55	4 x 10
80				
100				
125	F10	125	70	4 x 12
150				
200				
250	F14	175	100	4 x 18
300				

## SUKIMO MOMENTŲ REIKŠMĖS

DN	Sukimo momentas (Nm)
15	5
20	5
25	7
32	7
40	7
50	10
65	12
80	24
100	48
125	100
150	180
200	250
250	350
300	500





## VISIŠKAI SUVIRINTAS RUTULINIS VOŽTUVAS, SUDURTINIŲ BŪDU SUVIRINTI GALAI (FAF 1270) VISIŠKAI SUVIRINTAS RUTULINIS VOŽTUVAS, GALAI SU JUNGĖMIS (FAF 1280)

### SAUGAUS MONTAVIMO IR NAUDOJIMO NURODYMAI

#### MONTAVIMAS (FAF 1270)

- 1) Įsitinkite, kad toje vamzdyno dalyje, kur bus jungiamas vožtuvas, nėra slėgio.
- 2) Įstatykite vožtuvą tarp vamzdžių galų ir įsitinkite, kad vamzdžių galai bei vožtuvas yra vienoje linijoje. Prieš virindami, įsitinkite, kad vožtuvas atidarytas. Patikrinę sandarinamojo elemento padėtį, pradėkite virinti. (FAF pataria naudoti elektrinį suvirinimą.)
- 3) Prieš naudodami vožtuvą, įsitinkite, kad vožtuvo kanale ir vamzdyne nėra suvirinimo liekanų. Mažos likę dalelės gali pažeisti lizdus ir pakenkti vožtuvo veikimui.

#### NAUDOJIMAS

##### Vožtuvo sandarinamojo elemento (rutulio) padėtis

Vožtuvą galima prijungti bet kuria kryptimi. Jeigu prireikia kitaip uždėti rankeną, ją reikia pritvirtinti taip, kad esant atidarytam vožtuvui, ji būtų lygiagreti korpusui.

##### Garantija

FAF kompanija FAF 1270 ir FAF 1280 serijos rutuliniams vožtuvams suteikia standartinę 2 metų garantiją. Ilgesnis garantinis laikotarpis gali būti suteiktas tik raštu suderinus su mūsų kompanija.

Gaminio garantija galioja gedimams, kurie susiję su medžiagų defektais ir neteisingu suvirinimu arba surinkimu.

Garantija negalioja šiais atvejais:

- gedimams dėl neteisingo vožtuvo arba lizdo tipo pasirinkimo,
- gedimams dėl neteisingo sumontavimo,
- gedimams dėl naudojimo tokiose vietose, kur srauto parametrai neatitinka nurodytų šiame kataloge,
- gedimams dėl neteisingo transportavimo, naudojimo ar sandėliavimo,
- gedimams dėl aplinkos poveikio. FAF pataria tokiose vietose, kur išorinė temperatūra labai žema arba greitai kinta, naudoti izoliaciją.

Jeigu naudotojas pareikalauja pakeisti vožtuvus pagal garantines sąlygas, tai sugedusį gaminį reikia nusiųsti regioniniam FAF atstovui, kad patikrintų.

##### Naudojimo slėgis

Nominalus vožtuvo slėgis užrašytas jo etiketėje. Iš FAF platintojo įsigytas vožtuvas jau išbandytas ir jo kokybė patikrinta. Vožtuvo korpusas išbandytas, naudojant 1,5 karto didesnį už nominalų slėgį\* (NS), o vožtuvo lizdas (sandarumas) išbandytas, naudojant 1,1 karto didesnį slėgį nei NS. Turėkite omenyje, kad nors vožtuvas išbandytas naudojant didesnį slėgį nei NS, jis nepritaikytas veikti esant didesniai už NS vidutiniam slėgiui. Vožtuvą naudojant su didesnėmis nei NS slėgio reikšmėmis, gali būti pažeistas PTFE lizdas ir pablogėti sandarumas.

\*NS: nominalus slėgis (angliškai: *Nominal Pressure – NP*) yra įsigyto vožtuvo etiketėje nurodyta slėgio reikšmė.

##### Temperatūros pokyčiai

Naudodami vožtuvą, laikykitės šiame kataloge esančioje lentelėje nurodytų temperatūros ir slėgio reikšmių.

FAF garantija negalioja, jeigu vožtuvas naudojamas, nesilaikant nurodytų slėgio/temperatūros reikšmių.

Vožtuvo naudotojas turi žinoti, kad vožtuvo sandarinimo elementuose naudojamos tokios medžiagos kaip PTFE, silikonas ir VITON. Jeigu privirinant vožtuvą jis perkaista, šios medžiagos gali suminkštėti arba pridegti ir tai turės neigiamos įtakos vožtuvo sandarumui.

##### Vožtuvo valdymo elementai

FAF 1270 ir FAF 1280 serijos rutuliniai vožtuvai pateikiami su atitinkama rankine svirtimi. Užsakius, šie vožtuvai gali būti pateikiami su reduktoriumi arba pavara.

##### Techninė priežiūra

Vožtuvo negalima išardyti, kad būtų galima atlikti lizdų, koto ar rutulio techninę priežiūrą. Pakeisti galima pažeistus sandarinimo žiedus. Norėdami pakeisti pažeistus koto sandarinimo žiedus, paprašykite „Sandarinimo žiedų keitimo“ instrukcijos.